

JUDr. Vojtěch Vůjta v koňském sedle

10.11.2017

Úvodem

Předmětem našeho zájmu je tato fotografie :



Je zde zachycen můj vzdálený prastrýc **JUDr. Vojtěch Vůjta** (*1888 +1963). Naše přízeň je tato : prastýce Vojtěcha děd Tomáš Vůjta (*1820 +1880) byl mladším bratrem mého prapraděda Matyáše/Matěje Vůjty (*1813 +1903). Naším posledním společným předkem je tak otec Matyáše/Matěje a Tomáše Josef Vůjta (*1787 +1852). Josef Vůjta byl gruntovníkem, hospodářství předal Matyášovi/Matějovi a Tomáš byl vyplacen. Přiženil se do obce Rakovice u Čimelic k sedlákovi Čapkovi, Čapků dcera, kterou si Tomáš vzal za manželku se jmenovala Anna (*1829 +1906). Anna byla babičkou JUDr. Vojtěcha Vůjty. Anna a Tomáš měli syna Vojtěcha, druhého syna Františka a dceru Marii. Syn Vojtěch se oženil s Josefou rozenou Dohnalovou a měli dceru Antonii. Josefa záhy zemřela a Vojtěch se podruhé oženil. Vzal si Josefu rozenou Novákovou, neteř prof. Augustina Nováka a Terézy Novákové, české spisovatelky.

Pak JUDr. Vojtěch Vůjta si dobře rozuměl se svým vzdáleným bratrancem – vrstevníkem - mým dědečkem panem Františkem Janem Vůjtou. Oba byli vysokoškolsky vzdělaní pánové, oba byli respektovanými a nepřehlédnutelnými osobnostmi.

Vojtěch Vůjta vystudoval na Univesritě Karlově, doktorem práv byl promován roku 1914. Hned po promoci byl povolán do první světové války, do Haliče, pak na Černou Horu a do Albánie. Po válce byl ještě několik let ve vojenské službě jako vojenský prokurátor. Roku

1920 se oženil, vzal si Malvínu zorenou Václavíkovou z významné pražské rodiny. Pak přešel do civilní služby a byl jmenován prokurátorem v Plzni. Bydleli na Klatovské třídě v tomto domě :



Následovala kariéra u nejvyššího správního soudu v Brně, která ovšem netrvala dlouho – okupace, protektorát. Strýc a teta bydleli v Brně na Veselé ulici. Během okupace byl strýc účasten hnutí odporu, odboj spočíval (pokud vím) v maření úředních rozhodnutí, úmyslnými chybami v listinách, zanášení zmatků do korespondence, varování osob, na které se chystala persekuce a podobně. Těmito aktivitami jistě musel pomoci mnoha lidem.

Po skončení druhé světové války byl jmenován presidentem nejvyššího trestního soudu v Praze na Pankráci. Z tohoto postu byl sesazen po únoru 1948 a byl penzionován. Poté se s manželkou odstěhovali do domu, který náležel do rodiny jeho matky rozené Novákové, do Čimelic. Tam ještě museli čelit jakýmsi útokům proti jejich čimelickému majetku, snad měli nakonec přijít o kus zahrady. Teta Malvína zemřela roku 1957, strýc se pak na stará kolena ještě jednou oženil s Annou rozenou Machotkovou z rodiny významného českého evangelického duchovního Karla Machotky. Ve stáří se strýc zabýval pěstováním ovocného stromoví, napsal tyto milé verše :

*„Vlastní rukou obdělávám skromnou zahradu,
abych za knihy, až zeslábnou mi oči,
a za přátele, kteří za práh smrti vkročí,
měl náhradu.*

*Jabloně vzácné sázel jsem do ní,
které v zářijovém svitu tak sladce voní,
jména přátel svým stromkům dávám
a v zamyšlení pod nimi sedávám.“*

Strýc zemřel bezdětný roku 1963, jeho druhá žena až roku 1995.

Kde byla pořízena jezdecká fotografie

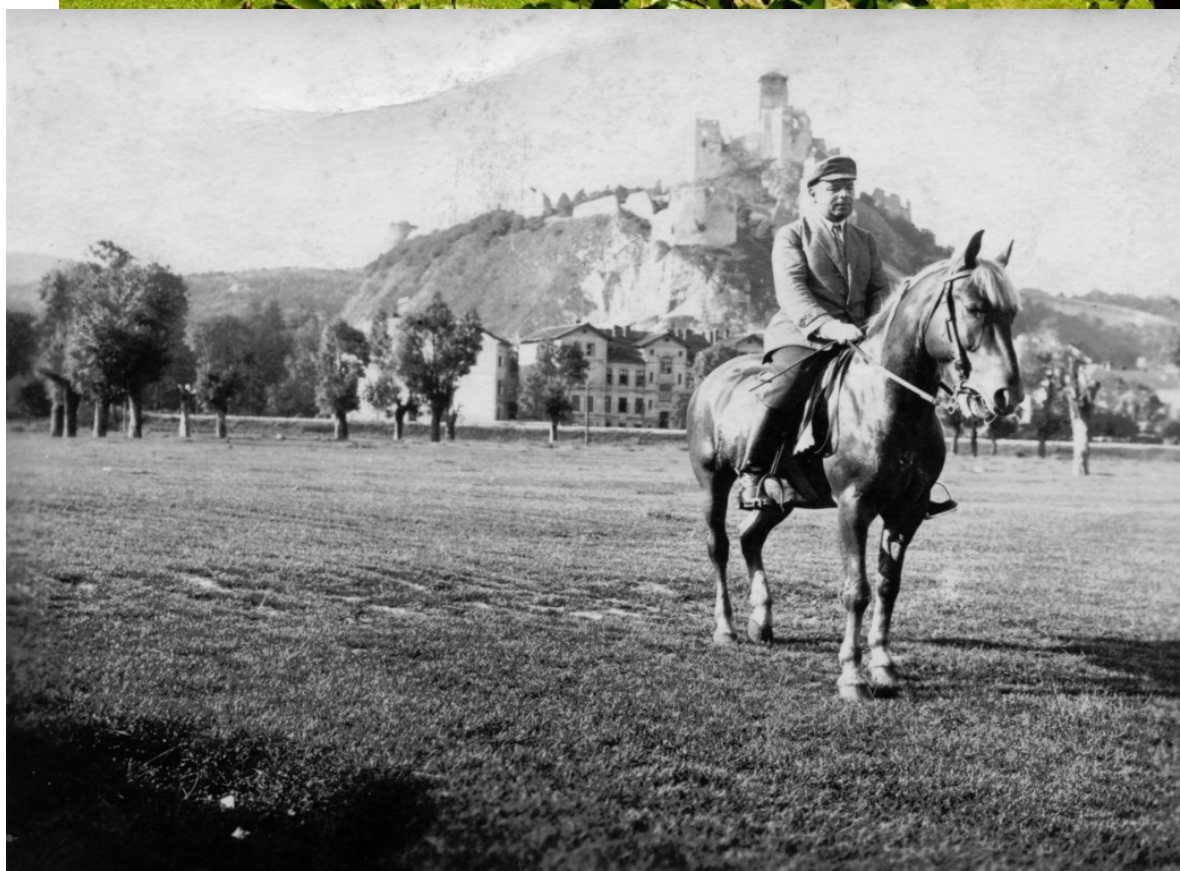
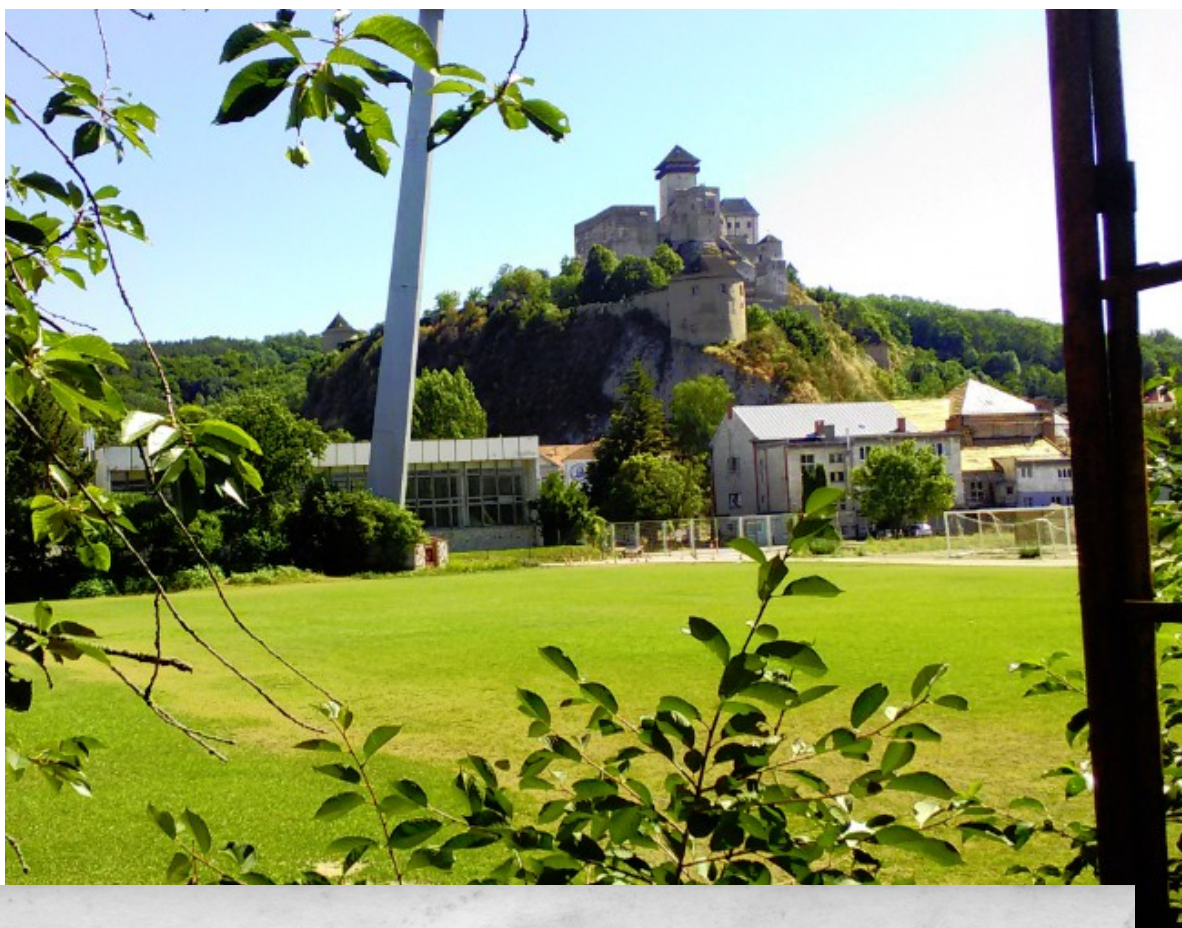
Vraťme se tedy k pátrání po místě, ze kterého byla pořízena jezdecká fotografie. Vidíme strýce na koni, na nohách jezdecké boty, v ruce bičik, oblečeno má sako sportovního střihu a nasazenu čepici se štítkem. Kůň stojí na rovném místě, je vidět řadu stromů, budovy a skálu s hradem. Ten hrad by nás měl zorientovat. Máme navíc významnou nápovědu, a sice na zadní straně fotografie. Ona totiž tato fotografie byla poslána jako pohlednice poštou, je tam známka s poštovním razítkem a na razítku stojí „TRENČÍN“ (datum 19.8.1929 – strýci je 41 let). Takže trenčianský hrad? Může být, ale nemusí – strýc přece klidně mohl poslat z Trenčína svoji fotografii pořízenou někde úplně jinde. Navíc při prvním pohledu se současná podoba trenčianského hradu fotografií hradu příliš neshoduje. Zde pomohla aplikace Google® Earth a služba Google® Panoramio. Sklopením pohledu, stěhováním se po okolí při různých úhlech pohledu se podařilo potvrdit, že fotografie byla opravdu pořízena v Trenčíně. Definitivně pomohla budova vlevo dole pod hradem, stojí tam dodnes :



Místo, ze kterého bylo fotografováno má tyto zeměpisné souřadnice : 48°53'55.539"N, 18°2'42.006"E. Podařilo se vyhledat, že v těchto místech sídlil za první republiky jezdecký klub. Dnes je na tomto místě plocha fotbalového hřiště.

V roce 2016 jsme se do Trenčína vypravili ve snaze dostat se přímo na místo, ze kterého bylo fotografováno. Bohužel – fotbalový stadion je velmi důkladně oplocen bez možnosti dostat se na plochu. Správní budova vypadala zcela opuštěně, nedalo se na nikoho dozvonit, ono to bylo v neděli, není se čemu divit.

V jednom místě se mi podařilo prostrčit fotoaparát okem v pletivu a pořídít snímek, ovšem ne zcela ve stejném úhlu pohledu na hrad. Můžeme teď porovnat snímek z roku 1929 se snímkem z roku 2016 :



Tomáš Vůjta