

# Václavíkovi, Josef Mánes a Jakub Obrovský, Vůjtovi - nejstarší rodinné portréty.

18.9.2014

## Úvod

Podoba člověka, typické osobní rysy v rodině – to je další důležitá informace při pátrání po rodových kořenech. Jak ti a oni předkové vypadali ? Jaké podobnostní rysy nesli ? Které z těchto rysů – pokud vůbec nějaké – dokážeme na sobě rozpoznat v naší současné generaci ? Nejstaršími vyobrazeními jsou pochopitelně malované obrazy, nověji fotografie, pak film, video a nakonec digitální media. Současných záznamů je k dispozici nepřeberně, starších fotografií a případně filmů méně, vyobrazení zachycených před rokem 1880 je již velmi málo.

My jsme shodou historických okolností a přičiněním dobrých lidí postaveni do situace, kdy máme věrohodná a navíc umělecky (Josef Mánes) velmi cenná vyobrazení našich předků z rodiny Václavíkových, a sice z roku 1862.

## Portréty od Josefa Mánesa

Koncem léta roku 2014 jsem se díky našim laskavým příbuzným ze západních Čech dostal k fotografiím obrazů – portrétů manželů Františka a Anny Václavíkových. Originály



obrazů vymaloval roku 1862 Josef Mánes, kopie pak pořídil za první republiky český malíř a zároveň ČS olympijský reprezentant v šermu Jakub Obrovský.

Jedná se patrně o nejstarší portréty v naší rodině. A zrovna v tak vysoké kvalitě ! Hned při prvním pohledu na obrazy, konkrétně na portrét Františka Václavíka upoutá pozornost výrazná podobnost na Františkovu vnučku Malvínu Vůjtovou, za svobodna Václavíkovou. Alespoň mému oku to tak připadá – prosím, posuďte sami :



František Václavík



a jeho vnučka Malvína Vůjtová



Dědění podoby po předcích je odnepaměti známou skutečností. Kdykoli jsme však s touto okolností konfrontováni, vždy zažijeme takovou zvláštní malou radost. Asi to bude tím, že si v takové chvíli uvědomíme, jak k sobě patříme, že tady na světě nejsme úplně sami.

### Historie těchto obrazů – Josef Mánes

V rodině se traduje a rovněž v kronikách vedených Vlčkovými a Pilátovými je připomenuto, že v 50-tých letech 19-tého století žili v Praze naši předkové – manželé František a Anna Václavíkovi. Tehdy se ještě psali jako „Wáclawík“. František Václavík byl významným pražským stavitelem :



a také městským zastupitelem, milovníkem umění a mecenášem mnoha umělců včetně sólistů Národního divadla. V polovině 19-tého století se v Praze jednalo o provedení výzdoby staroměstského orloje. Zprávy, které se z té doby zachovaly budí dojem, že tema se rychle proměnilo v česko-německou národnostní třenicí. Na jedné straně stál návrh německého malíře hýřící germánskými motivy s podporou konšelů z řad pražských Němců, na druhé straně návrh od Josefa Mánesa s motivy ryze českými a samozřejmě s podporou konšelů českých. Údajně to byl právě František Václavík, který dokázal obrátit výsledek jednání ve prospěch návrhu Josefa Mánesa, který pak své dílo mistrovsky provedl a kterému se (i když v kopii z pozdější doby) při každé návštěvě Staroměstského náměstí v Praze dodnes můžeme obdivovat.

Malíř Josef Mánes, který nějak patřil do rodiny Václavíků se svému přímluvci Fratiškovi Václavíkovi odvděčil tím, že do figurální výzdoby na orloji umístil ženu, které dal přesnou podobu konšelovy manželky Anny Václavíkové. Dále pak vymaloval oba menžele a obrazy jim vděčně daroval.

Vzhledem k tomu, že kopie obrazů nyní máme k dispozici, zahajují proces vyhledání oné figurální malby s podobou pratety Václavíkové na výzdobě pražského orloje.



## **Další osudy obrazů – Jakub Obrovský, znárodnění, mánesovská výstava, restituce**

Obrazy zdědil Františka a Anny syn Otakar Václavík. Rovněž stavitel a jak se mi podařilo dohledat i on byl milovníkem umění, zvláště pak hudby. Podle všeho byl znamenitým hráčem na violoncello. Otakar Václavík (1865-1940) měl za ženu Marii Václavíkovou (1869-1957). Jejich jediným potomkem byla dcera Malvína (1899-1957), která se provdala za našeho vzdáleného prastrýce JUDr. Vojtěcha Vůjtu. Rodiče Malvíny Otakar a Marie Václavíkoví po první světové válce upadli do finanční tísně (tipoval bych to na nějaké rakouské válečné dluhopisy). V této situaci byli nuceni cenné obrazy prodat. Aby však zůstala památka na rodiče, před prodejem obrazů nechali zhotovit jejich kopie, a sice výše vzpomenutým českým malířem Jakubem Obrovským.

Originály obrazů se dostaly do rukou investora Buchety (?), pro kterého držení těchto obrazů představovalo dobrou investici. Obrazy pak dal věnem své dceři, která se provdala do rodiny Ryšavých. Obrazy podle všeho zůstaly v majetku Ryšavých až do roku 1960, kdy podlehly znárodnění bez náhrady a byly zařazeny do sbírek Národní galerie. Minimálně jednou pak byly vystaveny, bylo to při příležitosti velké mánesovské výstavy roku 1971 v jízdárně pražského hradu. Národní galerie vede tyto obrazy ve své evidenci pod čísly O9891 a O9892.

Po roce 1989 vznesla nárok na tento majetek v rámci restitucí znárodněného majetku oprávněná osoba a obrazy jí byly vydány. Je pravděpodobné, že se jednalo o někoho z rodiny Ryšavých. My originály nepotřebujeme, pro nás je důležité to, že máme jejich dokonalé kopie, které byly vyhotoveny Jakubem Obrovským údajně na takové úrovni, že je prakticky nebylo možné odlišit od originálů. Kopie máme navíc digitálně vyfotografované – opět ve výborné kvalitě, takže teď už se jen můžeme těšit z toho, že máme precizní vyobrazení našich starých předků z doby před objevem fotografie. A také, že máme naši vyobrazenu rodovou příslušnici přímo na výzdobě pražského orloje !

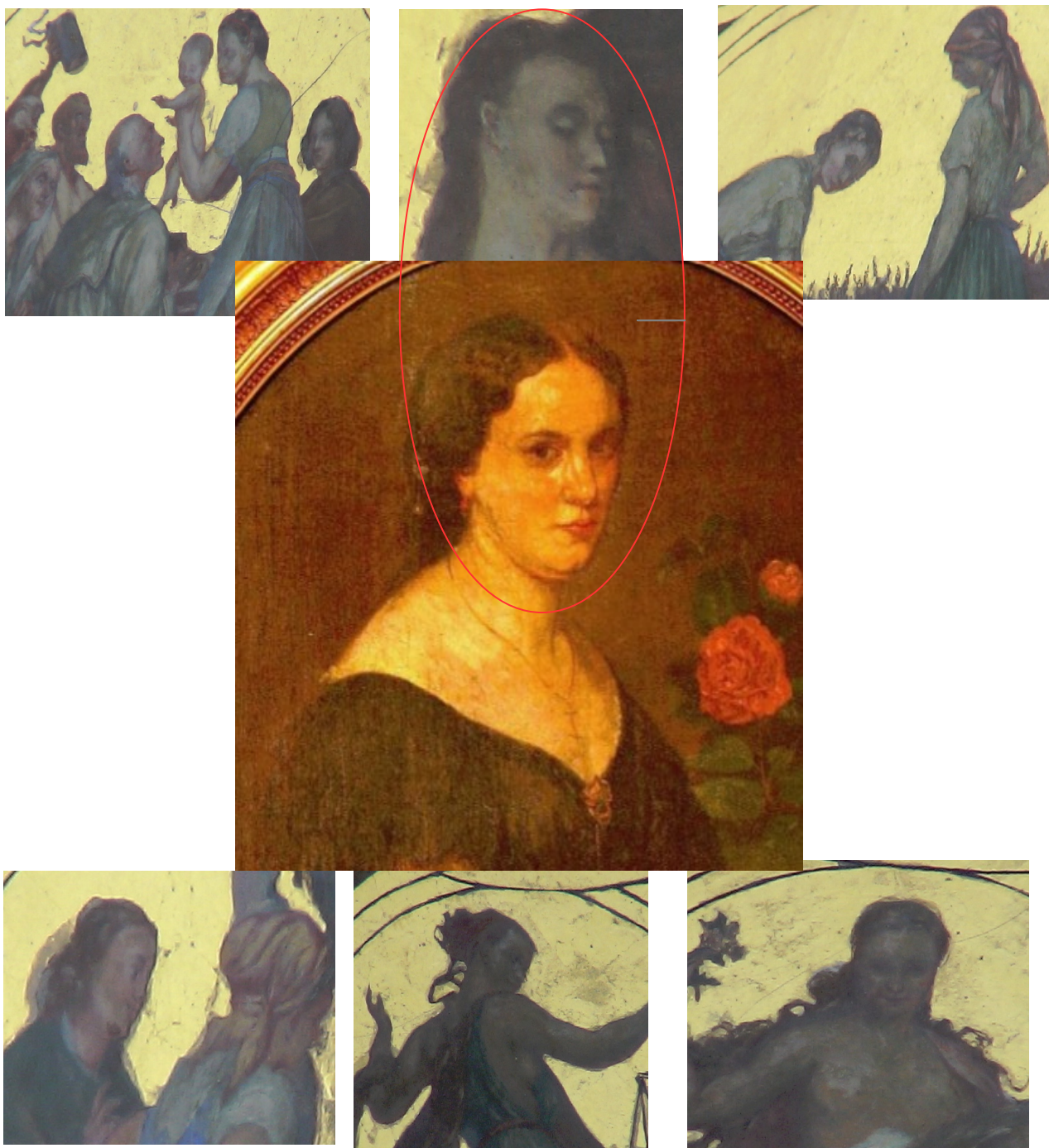
### **Hledání vypodobnění paní Anny Václavíkové na figurální malbě pražského orloje**

Mánesovým dílem výzdoby pražského orloje je slavná kalendářní deska. Jedná se o kruh o průměru úctyhodných 2 a ¼ metru se 12-ti vyobrazeními odpovídajících 12-ti měsícům v roce. Těchto dvanáct kruhových obrazů je na vnějším obvodu desky. Dalších dvanáct kruhových obrazů, tentokrát již menšího průměru je rozloženo pod měsíčními



znameními a představují znamení zodiakální. O kalendářní desce pražského orloje se jistě napsalo (a asi ještě napíše) velmi mnoho, doporučuji například [tento](#) pěkný web.

My teď ale hledáme podobiznu paní Anny Václavíkové. Vybíráme ty obrazy, kde jsou vymalovány ženy. Z 24 obrazů nám zůstává pouhých 6 obrazů :



Horní řada : leden (narození dítěte), květen (dívka si zdobí vlasy), červenec (sklizeň obilí). Uprostřed Anna Václavíková. Dolní řada : prosinec (porážka vepře) a znamení Vah a Panny.

Těžko říci, která podobizna by měla patřit Anně Václavíkové. Řekl bych, že jasná, do očí bijící podoba není ani na jednom vyobrazení. Tipnul bych si buď na kruh ledna – ženu zcela vpravo, pak na květnový kruh a děvče zdobící si vlasy a nebo na červenec – ženu žnoucí obilí. Vzhledem k postavení paní Anny Václavíkové jakožto manželky významného pražského měšťana bych asi měl vyloučit první a poslední tip a zbývala by nám dívka v květnu zdobící si vlasy. **Navíc mám dojem, že tam jakousi podobu přece jenom vidím !**